



**Vestfold og Telemark**

FYLKESKOMMUNE

# Årsrapport 2022

Elev- og lærlingombudet



# Fra Elev- og lærlingombudet

Årsrapporten fra Elev- og lærlingombudet redegjør for aktiviteten i året 2022.

I 2022 har Elev- og lærlingombudet hatt møter og samtaler med elever, foresatte, ansatte i videregående opplæring, lærlinger og bedrifter. Elev- og lærlingombudene har samarbeidet i saker med elever og lærlinger, spesielt i oppdrag på skoler. Dette har vært med på å utvikle rollen som Elev- og lærlingombud og etablere en større felles praksis av ombudsrollen i fylkeskommunen.

Elev- og lærlingombudet har fokus på elever og lærlingers ansvar for å bidra til et godt læringsmiljø, og hvordan de bør gå frem når de opplever utfordrende forhold i deres skole- eller arbeidshverdag.

I møte med elever og lærlinger opplever ombudet fremdeles noen ettervirkninger av Corona situasjonen. Vi ser at manglende trening i sosial samhandlingskompetanse påvirker opplæringen til mange av elevene og lærlingene.

Elev- og lærlingombudet skal ivareta elever og lærlingers rettigheter, fremme god dialog og godt samarbeid. Elev- og lærlingombudet utfører arbeidet på et selvstendig og uavhengig grunnlag etter mandat vedtatt av fylkestinget. Elev- og lærlingombudet er personalmessig tilknyttet HR – Mestring og utvikling.

Vestfold og Telemark fylkeskommune, september 2023



# Innhold

**1 Innledning**

**2 Forebyggende arbeid**

**3 Medvirkning**

**4 Samarbeid**

**5 Henvendelser**

**6 Ombudsrollen 2022**



# Innledning

Rapporten omtaler aktivitetene Elev- og lærlingombudet har gjennomført i 2022, og tar for seg ulike områder som påvirker og vil være med på å bedre arbeidet med å ivareta elever- og lærlingers opplæringsmiljø.

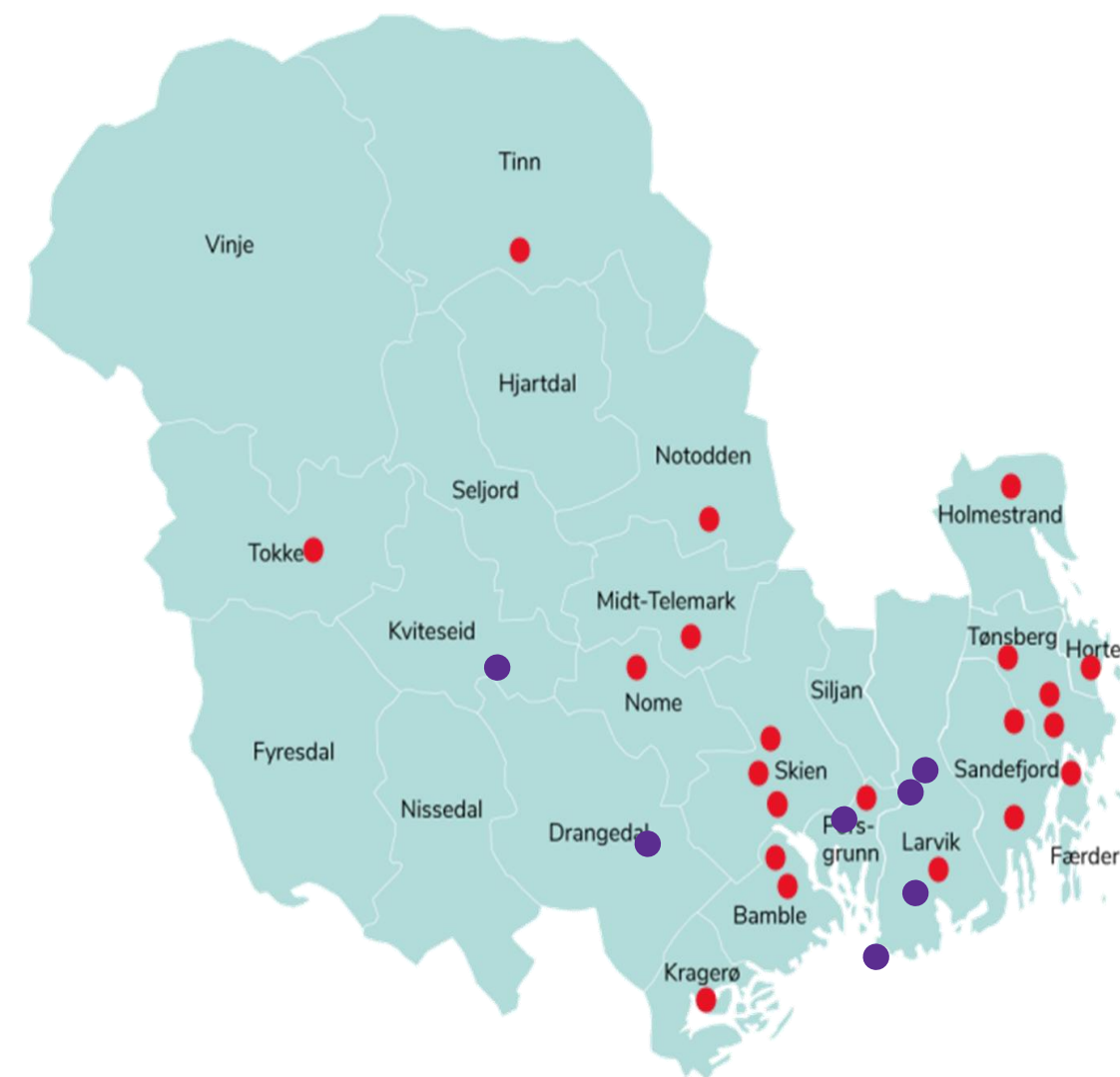
(Jf. Model 3)

Elev- og lærlingombudets målgruppe er, elever, lærlinger, praksisbrevkandidater, lære kandidater og ungdom i målgruppen til oppfølgingstjenesten, og omfatter alle offentlige og private virksomheter i videregående opplæring. De har rett til å medvirke i egen opplæring og rett til et trygt og godt opplæringsmiljø.

Det er viktig at alle aktører utøver sin rolle slik at de fremmer god helse, trivsel og læring.

Ordringen med elev- og lærlingombud i Telemark ble etablert i 2002. Vestfold Fylkeskommune har hatt Elev- og lærlingombud siden 2004. Det er Elev- og lærlingombud i alle fylkene. Ombudene i Vestfold og Telemark ble slått sammen 1. januar 2020. Mandatet til Elev- og lærlingombudet ble gjeldende fra 01.01.2020

Oversikt over de videregående skolene i Vestfold og Telemark  
Offentlige: 21 ● Private: 6 ●



### Formålet

Formålet til Elev- og lærlingombudet er å ivareta rettigheter og plikter, fremme dialog og samarbeid, og gjennom dette håndtere og forebygge misforståelser, konflikter og mobbing. Vi skal bidra til medvirkning og et godt læringsmiljø i skole og bedrift, samtidig som vi skal være en ressurs for alle aktører i videregående opplæring og i lærebedrifter.

### Bærekraftsmål

Arbeidet skal også bygge på tre av bærekraftsmålene til FN.

#### Bærekraftsmål 3: God helse og livskvalitet

God helse en grunnleggende forutsetning for menneskers mulighet til å nå sitt fulle potensiale og for å bidra til utvikling i samfunnet.

#### Bærekraftsmål 4: God utdanning

Inkluderende opplæring av god kvalitet. Det handler ikke bare om retten til skolegang, men også at en får gode lærere og kvalitet i undervisningen hele veien fra barneskolen til universitet.

#### Bærekraftsmål 17: Samarbeid for å nå målene.

Underpunkt 17.17, Stimulere til og fremme velfungerende partnerskap i det offentlige, mellom det offentlige og det private og i det sivile samfunn som bygger på partnerskapenes erfaringer og ressursstrategier.

### Oppgaver:

Elev- og lærlingombudet skal jobbe aktivt for å gjøre ombudsordningen kjent.

Vi skal besvare henvendelser og bistå elever og lærlinger i enkeltsaker.

Elev- og lærlingombudet skal arbeide for at elever og lærlingers rettigheter blir ivaretatt, uten å svekke skolenes og bedriftenes rolle og ansvar.

Gi råd, støtte og veilede om rettigheter og plikter.

Ta opp saker på vegne av den enkelte elev, lærling, klasser og elevråd.

### Læringsmiljø

Alle parter har et ansvar for å bidra til et trygt og godt læringsmiljø. Det handler mye om trygghet til å kunne si ifra, og evnen mottaker har til å ta imot tilbakemeldinger. Elever og lærlinger som opplever å ha et godt forhold til og god faglig støtte fra lærere og instruktører, bidrar til et positivt læringsmiljø og gir motiverte elever og lærlinger. Kompetansen på å ta imot vanskelige og ubehagelige tilbakemeldinger bør styrkes.

### Ombudet som ressurs

Elev- og lærlingombudet skal være en ressurs for alle aktører i videregående opplæringsinstitusjoner og bedrifter, særlig for elever og lærlinger. Vi ønsker derfor være tilstede på ulike arenaer hvor involverte i videregående opplæring møtes. Dette bidrar til at vi utvikler og opparbeider kunnskap og kompetanse. Denne kunnskapen og kompetansen er nyttig i møte med nye utfordringer, og et viktig bidrag til å trygge elever og lærlingers opplæringsmiljø.

Ombudet ønsker i større grad å komme på arenaer for å dele denne kompetansen med opplæringskontorer og bedrifter. Dette kan gi en forebyggende effekt og bedre samhandlingskvalitet i konflikter.

Elev- og lærlingombudet har ikke saksansvar, men har en rådgivende og veiledende rolle.

Elev- og lærlingombudet videreformidler saker på vegne av elever, lærlinger, klasser og elevråd.

Vi ønsker å bidra til at elever og lærlinger opplever et inkluderende, godt fysisk og psykisk opplæringsmiljø.

Styrke medvirkningen i opplæringen.

Elev- og lærlingombudet skal bidra til god tverrfaglig oppfølging og samarbeid med aktuelle aktører som arbeider med elever og lærlinger på ulike nivåer.

Ombudet har fokus på å styrke håndteringen av Kap. 9A i opplæringsloven. Ombudet ser at kvaliteten i undersøkelsesfasen og ivaretagelse av partene i en konflikt bør styrkes.

Ombudet ønsker å styrke arbeidet med SU/SMU som skolens øverste og lovpålagte medvirkningsorgan.

## ÅRSRAPPORT Elev- og lærlingombud

Elev- og lærlingombudet har i 2022 hatt mange møte og samtaler med elever, foresatte, tilsette i videregående opplæring, lærlinger, opplæringskontor, bedrifter og private videregående skoler.

De som tar kontakt har ofte et behov for informasjon, ønske om bistand til rettigheter og plikter, noen å prate med eller formidle sine frustrasjoner.

Ombudet har gitt råd, veiledning til tilpasset opplæring og gode vurderingssituasjoner, hjelp til i konflikthåndtering, (Kap. 9a Opplæringslova) ovenfor enkeltelever, klasser og trinn. Elev- og lærlingombudet videreformidler også forespørsler til relevant instans eller person.

Gjennom året har Elev- og lærlingombudet deltatt i ulike arbeidsgrupper og kompetanseprogram hvor tverrfaglig samhandling er i fokus, for eksempel kapittel 9A, elevers skolemiljø og lærlingers arbeidshverdag.

Elev- og lærlingombudet jobber kontinuerlig med å gjøre ombudsordningen kjent. Dette innebærer blant annet besøk på de videregående skolene, til elever, ansatte, bedrifter, opplæringskontor og fagopplæring. Ombudet oppdaterer sin egen nettside på VTFK. Siden er linket til alle videregående skoler. Flere fagsider på Innsida linker til ombudets side. Det er også informasjon om ombudet på lærlingers kontrakt med fylkeskommunen.

Elev- og lærlingombudet har vært en aktiv part i arbeidet til fylkeskommunen med demokrati- og medvirkningsarbeid som elevråd, skolemiljøvalg, Vestfold og Telemark ungdomsråd og lærlingråd.

Gode demokratiske prinsipper blir ivaretatt ved at elever og lærlinger blir tidlig involverte i vedtak og avgjørelser som angår de.

Ombudet har bidratt til økt søkelys på gode læringsfellesskap, tverrfaglig samhandling, og bidra til inkludering, god forvaltning av ordensreglement og konsekvenshåndtering.





**«Hei!  
Takk for god  
mottakelse, og at dere  
lyttet til meg. Fint å ha  
noen samtaler med dere  
også. God oppfølging☺.**

**Med vennlig hilsen,  
Herman W.»**

**Fra lærling som ønsket veiledning  
fra Elev- og lærlingombudet**



# Forebyggende arbeid

Når Elev- og lærlingombudet møter elever, lærlinger og andre parter har vi som oftest et forebyggende og lærende aspekt som grunnlag for møtene. Dette handler primært om å styrke elever og lærlingers lærings- og arbeidsmiljø.

Elev- og lærlingombudet har kontinuerlig jobbet med å synliggjøre tjenesten gjennom samarbeid med elever, lærlinger, skoler, foresatte, lærebedrifter, skoleeier og andre samarbeidsaktører.

Ombudet har hatt samarbeidsmøter internt med fagopplæring, Utdanning og Folkehelse og HR for å bygge et fagmiljø og bygge felles strategier for å gi innbyggerne i fylket likeverdige og kvalitativt gode tjenester.

Elev- og lærlingombudet jobber med saker der konflikten eller uoverensstemmelsen allerede har skjedd. I mange tilfeller har skolen eller bedriften prøvd å løse konflikten, men kontaktet ombudet som en uavhengig part.

Alle i opplæringsløpet har et ansvar for å bidra til et trygt og godt læringsmiljø. Det handler mye om trygghet til å kunne si ifra om ulike problemer og utfordringer hver enkelt elev og lærling har, og hvordan skolene og bedriftene tar imot disse henvendelsene.

Ombudet ønsker jobbe mer med forebyggende arbeid sammen med rektorene, ledelse og ansatte i skole, bedrifter opplæringskontor og fagopplæring.

## Gjenopprettende prosesser:

Dersom ombudet er kontaktet, kan vi bidra med hjelp og støtte til gjenopprettende prosesser.

Gjenopprettende prosess skal være en trygg møtearena hvor partene lytter til hverandre og danner grunnlag for å legge konflikten bak seg.

Elev- og lærlingombudet har evalueringsmøter med skoler, bedrifter med en målsetting om å bidra til samhandling som er til det beste for den enkelte elev eller lærling.

God håndtering i slike saker vil ha en positiv og lærende effekt, som i mange tilfeller vil være forebyggende, både for eleven, lærlingen, skolen eller bedriften.



Det var med forventning disse to kameratene gikk til skolen i dag. De hadde ikke prøvd dette livet før. – Dette var aller første skoledag.

– Hva mon den ville bringe?

– Spennende dette, innrømmet

Steffen Kverneland og Geir Arvid Eidsvåg, da vi traff dem på veg inn porten til Lillesund skole i formiddag.

– Om de hadde lyst til å begynne?

– Å ja, eg tror det, sa Geir. –

Eg ekje heilt sikker, sa Steffen. To av mange som i dag starter et langt skoleliv, og som nok har sine tanker og meninger om dette helt nye og ukjente i deres liv. 7 1/2 år er både Steffen og Geir, fikk vi vite.

**God kompetanse er av betydning for gode løsninger i forebygging og håndtering av konflikter.**

**Elev- og lærlingombudet ønsker å øke bevisstheten om hvordan vi, den enkelte av oss, snakker til og er ovenfor ungdommer, kollegaer og andre vi møter og samhandler med.**

**Elev- og lærlingombudet**

# Medvirkning

FNs barnekonvensjon slår fast at barn har rett til å bli hørt, til deltakelse og innflytelse. Demokrati og medvirkning er en del av opplæringens verdigrunnlag. Elevene og lærlingene skal erfare at de blir lyttet til i opplæringen, at de har reell innflytelse og at de kan påvirke det som angår dem. Demokrati og medborgerskap er ett av de tverrfaglige temaene i Overordnet del av læreplanen.

Elevene og lærlingene skal både medvirke og ta medansvar i læringsfellesskapet. Elev- og lærlingombudet mener dette gir et inkluderende læringsmiljø som vil prege skolen og bedriftens praksis. Dette understrekes også i opplæringsloven.

Skoleledelsen er avgjørende for at elevenes medvirkning blir ivaretatt på en god måte. Rektor bør ta det overordna ansvaret for å lede dette arbeidet.

Godt arbeidsmiljø avhenger av at arbeidstakerne og arbeidsgiverne samarbeider om å finne gode løsninger. Medvirkning innebærer at arbeidstakernes synspunkter og innspill skal høres og vurderes nøye, før arbeidsgiver tar en endelig beslutning. (Ref. Arbeidstilsynet)

Både skoleledelsen og arbeidsgivere har det samme målet som elever og lærlinger, nemlig å skape en bedre opplæring og et godt og trygt læringsmiljø.

## Barnekonvensjonen artikkel 12 – Om å si sin mening:

*«Alle barn har rett til å seie meininga si, og deira meining skal bli tatt på alvor.»*

*Kva betyr dette?*

Alle barn i Noreg skal få seie meininga si, og dei skal bli lytta til. Det kan vere på skulen med lærarar og andre elevar, eller det kan vere heime med foreldre og andre søsken.

Det kan også vere på fritida og på dei aktivitetane du driv med der. Sjølv om det ikkje alltid blir slik du vil, skal du få seie meininga di. Etter kvart som du blir eldre, skal foreldra dine og andre vaksne høyre meir og meir på deg.



**God medvirkning innebærer å informere, lytte til elever, lærlinger og ungdommer sine meninger og ta de med i beslutningsprosesser som angår dem. Ha gode diskusjoner og engasjer ungdommen til å være delaktige i utviklingen av et godt læringsmiljø, faglig og sosialt.**

**Elev – og lærlingombudet**

## ÅRSRAPPORT Elev- og lærlingombud

### Ni «krav» for en effektiv, etisk og meningsfylt gjennomføring av Barnekonvensjonens artikkel 12

**Åpne og informative:** barn og unge skal ha lett tilgang til all relevant informasjon om retten til å gi uttrykk for sine meninger, og om statens plikt til å ta behørig hensyn til disse, samt om hvordan medvirkning skal skje, dens omfang, formål og mulige følger.

**Frivillige:** barn og unge står fritt til selv å avgjøre om de vil gi uttrykk for sine synspunkter

**Basert på respekt:** barn og unges synspunkter skal behandles med respekt, og de skal få anledning til å fremme ideer og forslag. Voksne skal anerkjenne, respektere og bygge videre på gode eksempler der barn og unge har medvirket.

**Relevante:** spørsmålene barn og unge skal uttale seg om, skal være relevante og ha reell betydning for deres liv. De må få anledning til å fremme og ta opp spørsmål de selv vurderer som relevante og viktige.

**Barnevennlige:** omgivelsene og arbeidsmetodene må tilpasses barn og unges kapasitet og evner. Det må være tilstrekkelig med tid og ressurser, slik at barn og unge kan forberede seg skikkelig. De må oppleve å være trygge i prosessen, slik at de kan bidra med sine synspunkter.

**Inkluderende:** prosessene må være inkluderende og ikke-diskriminerende, slik at alle barn og unge får en reell mulighet til å delta.

**Støttet av opplæring:** de voksne må være forberedt, ha nødvendige ferdigheter og være kvalifisert til å lytte til, samarbeide med og engasjere barn og unge, samt bidra til at barn og unge styrker sine ferdigheter, f. eks effektiv deltakelse, bevissthet om egne rettigheter, og opplæring i møteledelse, mediehåndtering, tale- og debatteknikk osv.

**Sikre og sensitive med hensyn til risiko:** voksne har ansvar for å minimere risikoen for at barn og unge opplever farlige, negative eller ubehagelige konsekvenser på grunn av sin medvirkning i prosessene.

**Ansvarlige:** man er forpliktet til å følge opp og evaluere prosessene. Barn og unge har krav på å få tilbakemeldinger om hvordan deres medvirkning har påvirket utfallet av prosessen, og skal, når det er hensiktsmessig, få anledning til å delta i oppfølgingsprosesser.

Fra 2003 gjelder barnekonvensjonen som norsk lov, og den har en spesiell status ved at den går foran andre norske lover dersom de står mot hverandre. På den måten har Norge sørget for at alle, myndigheter, enkeltpersoner og organisasjoner, følger bestemmelsene i barnekonvensjonen.

Barnekonvensjonen utdyper artikkel 12 med ni «krav» eller beskrevet som retningslinjer, momenter til god forvaltning av artikkel 12.

Kravene bør brukes som arbeidsverktøy for alle i offentlig forvaltning der de jobber med emner som vil ha betydning for barn og unges hverdag, enten det er i opplæring eller fritid.

Ombudene oppfordrer virksomheter, sektorer og seksjoner i organisasjoner til å ta med retningslinjene i sine planer og aktiviteter.



### Skolemiljøutvalg (SMU) og elevråd

Elev- og lærlingombudet ser viktigheten av at skolene har et velfungerende skolemiljøvalg og elevråd. Elev- og lærlingombudet samarbeider med rådgivere i Opplæring og Folkehelse, skoleeiers representant i skolemiljøvalg, skoleledelse og elevråds koordinator for å styrke medvirkning.

Det er viktig å sikre god dialog mellom den enkelte elev, tillitsvalgte, klassen, SMU, elevråd og skolens ledelse.

Gjennom året 2022 var Elev- og lærlingombudet og rådgiver i Opplæring og Folkehelse på alle de videregående skolene. De fleste skolene i fylket har endret årshjulet for årsmøte og oppstartsseminar. Som et resultat av råd og samarbeidet med elev- og lærlingombudet. Årsmøte blir holdt på våren. Dette for å sikre kontinuitet i de forskjellige styrene. Oppstartsseminarer blir avholdt tidlig høst og styrene og rådene kan komplementeres.

Skolene må selv drive et målrettet arbeid for å øke elevenes bevissthet rundt elevmedvirkning og delaktighet i planlegging, gjennomføring og vurdering av egen skolehverdag.

Elev- og lærlingombudet opplever også i 2022 en variert praksis hos skolene. Elev- og lærlingombudet bidratt til en ny oppstart og organisering av SMU og elevråd.

### Temaer:

- Gode demokratiske prinsipper
- Medvirkning
- Viktigheten av reell medvirkning
- Hva er medbestemmelse?
- God kommunikasjon
- Være opptatt av de «riktige» sakene
- Det fysiske og psykososiale skolemiljøet, deriblant mobbing og krenkelser
- Viktige begreper i læring
- Tilpasset opplæring
- Vurderingspraksis

### Lærlingråd

Elev- og lærlingombudet deltar i Lærlingrådet sammen med Opplæring og Folkehelse og rådgiver i Fagopplæring.

Elev- og lærlingombudet vil fortsatt ha mer fokus på lærlingenes medvirkning. Det bør være en bredere representasjon fra ulike yrkesretninger. Sammen med Lærlingrådet og fagopplæring ønsker ombudet å knytte Lærlingrådet nærmere med andre lærlinger, bedrifter og opplæringskontorer.

### Vestfold og Telemark ungdomsråd (VTU)

Det er rådgiver i Opplæring og Folkehelse som har ansvaret for å koordinere Vestfold og Telemark ungdomsråd. Elev- og lærlingombudet er med både som observatører og støttepersoner i rådet. Det er nyttig for Elev- og lærlingombudet å være tilstede og ha en god dialog med rådet. Ombudet jobber for en tettere dialog mellom rådet og elever, lærlinger og ungdom ute i virksomhetene.

### Oppfølgingstjenesten

Ungdom i oppfølgingstjenestens målgruppe er representert i Vestfold og Telemark ungdomsråd. Det er viktig at denne målgruppen blir hørt og deres erfaringer med utenforskap blir lyttet til. Oppfølgingstjenesten bør få et eget medvirkningsråd for ungdommene – OT råd.

**Gode demokratiske prinsipper ivaretas ved at elever og lærlinger involveres tidlig i vedtak og avgjørelser som gjelder dem.**



# Samarbeid

Elev- og lærlingombudet har fokus på å samarbeide om elev- og lærlingmedvirkning.

Ombudet har opprettet et samarbeid med Opplæring og folkehelse (OF) med tanke på å øke bevisstheten av elev- og lærlingmedvirkning. Det har også vært et utviklingsarbeid sammen med OF og de rådgiverne som representerer skoleeier i Skolemiljøvalg (SMU/SU). Det er ønskelig med mer samarbeid med virksomhetene.

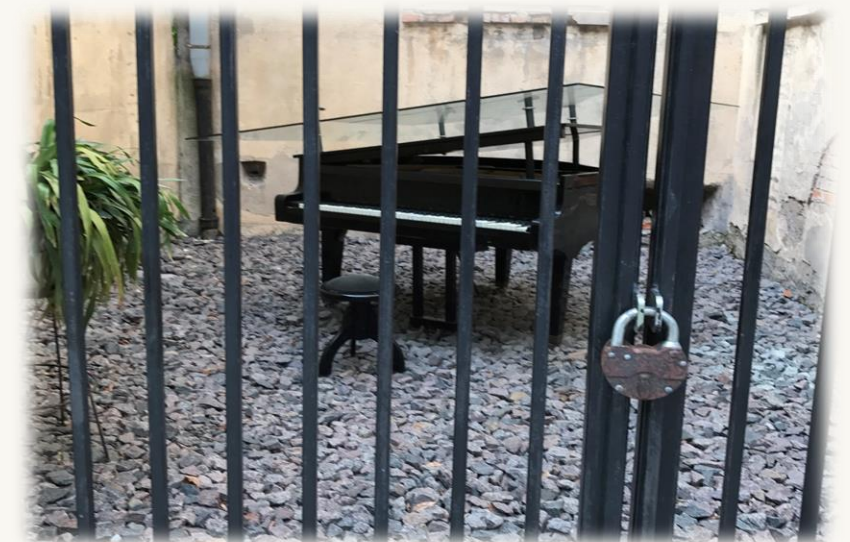
Elev- og lærlingombudet er med i ulike arbeidsgrupper, hvor tverrfaglig samhandling er i fokus, som for eksempel kapittel 9A, elevs skolemiljø og lærlingers arbeidshverdag. Som et resultat av dette ser ombudet at dette forebyggende arbeidet gir en positiv effekt, og skaper gode relasjoner til elever, lærlinger, skoler, fagopplæring, bedrifter og opplæringskontor.

Elev- og lærlingombudet er primært en part som skal representere elever og lærlingers meninger. De tverrfaglige møtene ombudet deltar i, bidrar til å øke rolleforståelsen mellom de ulike aktørene elever og lærlinger forholder seg til i utdanningsløpet.

Elev- og lærlingombudet er aktive og tilstede i skolenes elevråd, Lærlingrådet og Vestfold og Telemark ungdomsråd.

Det har også vært viktig og nyttig for ombudet å ha møter med ledelsen i Opplæring og folkehelse.

Elev- og lærlingombudet jobber kontinuerlig med å gjøre ombudsordningen kjent. I dette arbeidet er ombudet avhengig av støtte fra og samarbeid med andre instanser. Det er også slik at saker lettere kan løses ved dialog og samarbeid. Dette innebærer besøk på de videregående skoler, til elever, ansatte, aktuelle bedrifter, opplæringskontorer og fagopplæring. Se modell 1, side 13.





## Modell 1: Samarbeidspartnere

<b>Opplæring og folkehelse, ledergruppe</b>	<b>4 Års-løpet</b>	<b>Vestfold og Telemark ungdomsråd</b>	<b>De videregående skolene</b>
Ombudet har samarbeidet godt med ledelsen i OF. Det har vært en åpen dialog, både formelt og uformelt.	En samarbeidsarena med fagopplæring, opplæringskontorer, OT og skolene. En viktig arena for ombudet.	Ombudet har vært tilstede på møter med ungdomsrådet og deltatt på Ungdomstinget.	Mange skoler har tatt kontakt og brukt ombudet. Blant annet klage på lærer, klassekonflikter og mobbesaker.
<b>OF – Pedagogisk støtte og utvikling</b>	<b>Folkehelse</b>	<b>Lærlingrådet</b>	<b>Opplæringskontor og bedrifter</b>
Samarbeidstemaer: <ul style="list-style-type: none"><li>• Innsida, trygt og godt skolemiljø.</li><li>• Kapittel 9a</li><li>• Skolemiljøutvalg og elevmedvirkning.</li></ul>	Godt samarbeid med rådgiver OF og koordinatorene på skolene i medvirkningsarbeid for elevråd. Dette bidrar til å heve kompetansen og støtte tillitsmannsrollen hos elever.	Deltar på møter. Aktiv i promotering av rådet. Støttespiller for lærlingene når de møter i Y-nemda.	Treffer ansatte, ledelse og deltar på interne opplæringskurs for lærlinger.
<b>Fagopplærings seksjonen</b>	<b>Inntakskontoret og eksamenskontoret</b>	<b>Elevråd på de videregående skolene</b>	<b>Mobbeombudet</b>
Tett og nødvendig samhandling med rådgivere i individsaker. <ul style="list-style-type: none"><li>• Samarbeid om lærlingråd.</li><li>• Helserådgiver for lærlinger</li></ul>	God dialog ved behov	Skolene har ansvaret for opplæringen av elevrådene, men ombudet bidrar og deltar på samlingene. Her møter ombudene alle tillitsvalgte på skolene. Ombudet blir invitert til plenums- og styremøter. Ofte som rådgiver i saker styrene vil ta opp med skolen.	God dialog ved behov. Har fast møtearene med mobbeombudene.
	<b>Andre</b>		<b>Skolemiljøutvalg (SMU)</b>
	Ved behov		Ombudet blir invitert, men ønsker fortsatt å bli invitert til flere. Blant annet for å øke kompetanse på arbeid med Kapittel 9A i opplæringsloven.

**Elev- og lærlingombudet jobber aktivt for å ha gode relasjoner til de ulike samarbeidspartnerne. Vi mener at dette vil både elever og lærlinger dra nytte av.**

**Vår erfaring er at utfordringer løses best tverrfaglig, der det er behov. Økt bevissthet og nødvendig samarbeid mellom ulike aktører i og rundt skolen og bedrift, gir gode løsninger.**

**Elev- og lærlingombudet kjenner til og har oversikt over ulike aktører, også aktører vedsiden av fylkeskommunens tilbud. For eksempel Ung Arena Midt Telemark eller Færder kommunes Psykisk helseteam for ungdom.**

**Elev- og lærlingombudet informerer og videreformidler elever, lærlinger og foresatte til relevante instanser og samarbeidspartnere.**

# Henvendelser

Elev- og lærlingombudet ønsker å skape en trygg dialog i møte med de som tar kontakt. Mange henvendelser krever mye arbeid, ressurser over tid og involvering av flere ulike aktører. Dette er en prioritert oppgave til ombudet.

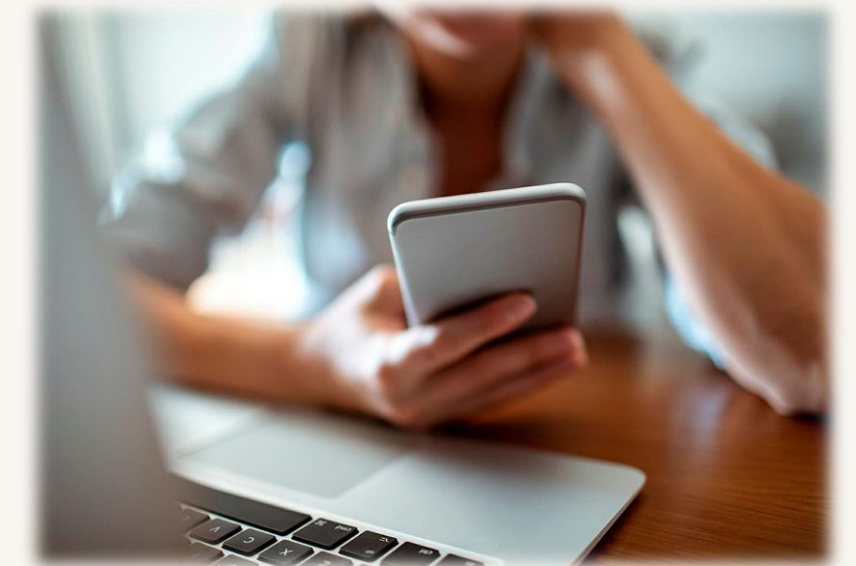
De som tar kontakt har ofte et behov for informasjon, ønske om bistand, noen å prate med eller lufte frustrasjoner sammen med en uavhengig fagperson. Elev- og lærlingombudet setter ofte vedkomne i kontakt med den eller de som kan gi det beste svaret på henvendelsen.

Henvendelser skjer via telefon, SMS, e-post eller direkte på arenaer som ombudet er til stede. Det er heller ikke uvanlig at henvendelser til Elev- og lærlingombudet skjer utenom ordinær arbeidstid og i ferier.

Elev- og lærlingombudet mottar gjennom hele året henvendelser fra elever, lærlinger, foresatte, fagrådgivere i fagopplæringen, opplæringskontorene, bedrifter og ansatte på de videregående skolene i Vestfold og Telemark.

Ved en eventuell konflikt eller klage gir Elev- og lærlingombudet generelle råd og oppfordrer elevene til å forsøke å løse saken på lavest mulig nivå.

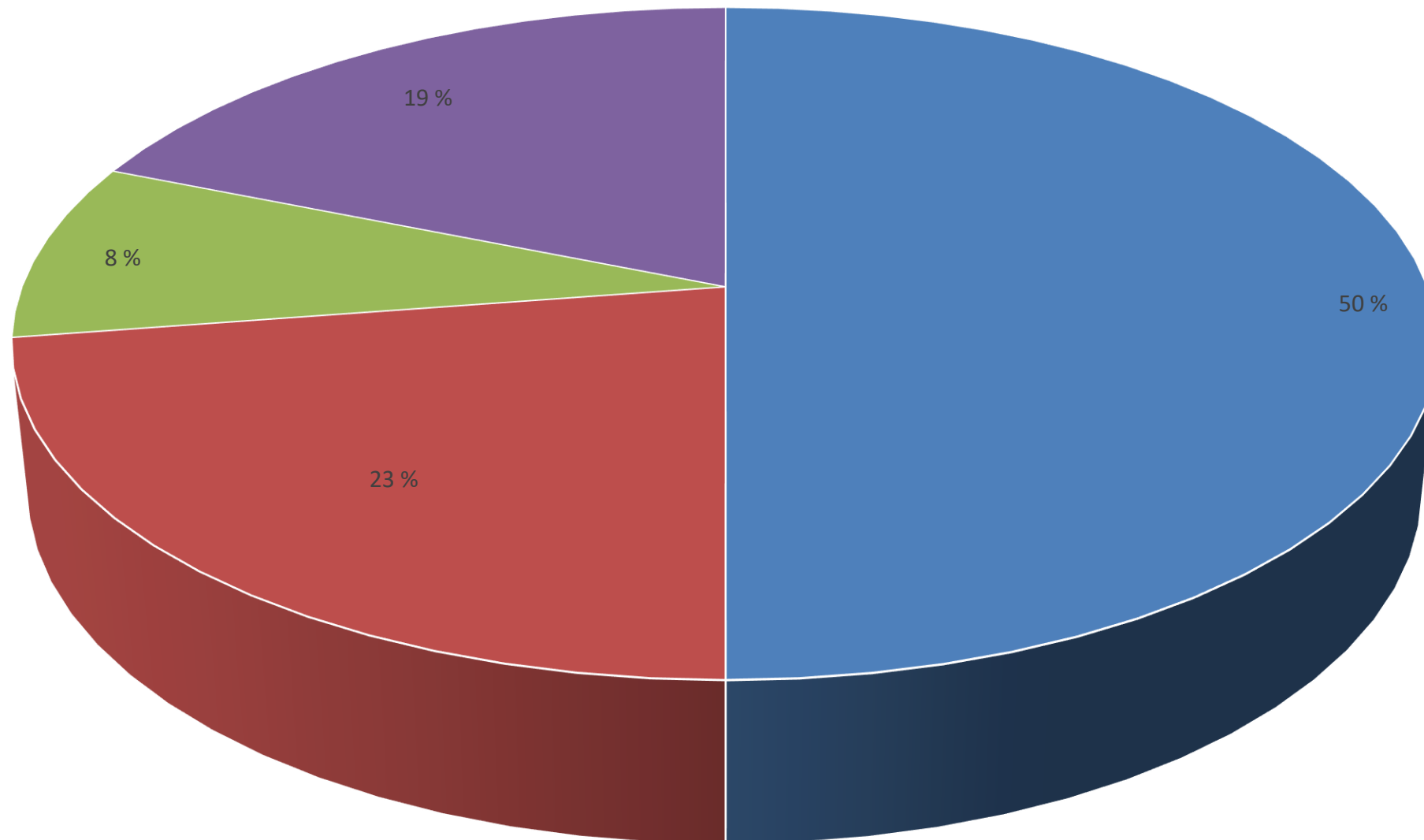
Elev- og lærlingombudet opplever også i 2022 at flere vanskelige situasjoner kan tolkes som ettervirkning av manglende sosial samhandling fra Corona perioden, og hvordan opplæringen har blitt påvirket av dette.





***« Takk for god støtte og ivaretagelse i arbeidet med klassekonflikten »***

**Tilbakemelding fra avdelingsleder i en av våre videregående skoler**



■ Elever: 321 ■ Lærlinger: 145 ■ Skoler og klasser: 55 ■ Andre: 71

## Modell 2: Henvendelser til ombudet

De aller fleste henvendelsene som kommer til Elev- og lærlingombudet, har som oftest et ubehag i seg.

Terskelen kan være høy for å ta kontakt.

Elev- og lærlingombudet skal være tilgjengelige, imøtekommende og ivaretagende for alle parter.

Økningen i antall henvendelser fra elever kan skyldes at ombudet har blitt kjent ved å være tilstede på de ulike skolene.

Ombudet har også blitt mer kjent for lærlinger. Her har godt informasjonsformidling fra fagopplæring og opplæringskontorene bidratt. Ombudet besøkte i 2022 klasser ved 10 videregående skoler med elever som i vg2 som skulle over i lære.



***«Takk til Elev- og  
lærlingombudet for  
trygg og god  
veiledning i  
klassekonflikten, og for  
ivaretagelse av elever  
og lærere»***

**Tilbakemelding fra avdelingsleder  
på skole**

### Elever

Elev – og lærlingombudet mottar mange henvendelser fra elever og foresatte. Ved en eventuell konflikt eller klage gir ombudet ofte generelle råd og oppfordrer eleven til å forsøke å løse saken på lavest mulig nivå. Lavest mulig nivå kan også være at elever, lærlinger, foresatte eller andre som henvender seg. Ombudet kan veilede vedkomne i hvordan de best mulig kan kommunisere med den eller de det er konflikt med.

Vi ønsker å fokusere på elevens ansvar for å bidra til et godt læringsmiljø, og hvordan de bør gå frem når de opplever utfordrende forhold i deres skolehverdag

Elevene bør følge skolens retningslinjer for klager og konflikter der dette er tilgjengelig. Vi har lagt vekt på at det er viktig med dokumentasjon og saklighet fra elevens side.

Ombudet hjelper til med å undersøke henvendelsen grundig.

I noen av disse elevsakene veileder vi lærere, avdelingsledere og ledere på de ulike skolene.

Elev- og lærlingombudet skal primært være elevens støttespiller.

### Henvendelser fra elever:

- Utrygt skolemiljø, krenkelser og mobbing
- Klage på lærer, karakterer og undervisning
- Behov fra elevene om variasjon i opplæring, metode  
Konflikter mellom elever på skolen
- Hendelser på fritiden som påvirker skole-hverdagen
- Bruk av sosiale medier
- Utfordringer i skole – hjem samarbeid
- Utestenging  
Vurdering
- Fravær og ulike konsekvenser (Covid 19)
- Inntak
- Tilrettelegging av opplæring
- Fravær av elevmedvirkning
- Skoleskyss
- Utfordringer med inn klima
- Generelt opplæringsloven

### Lærlinger

Elev- og lærlingombudet mottar henvendelser fra lærlinger og foresatte.

I mange tilfeller kan overgangen fra videregående skole til arbeidslivet være utfordrende, med alle forventinger og plikter som følger med å ha sin opplæring i bedrift og være arbeidstaker. Lærlingers rettigheter og forpliktelser er regulert i både opplæringsloven og arbeidsmiljøloven.

Elev- og lærlingombudet deltar i møter hvor lærlinger av ulike grunner er i ferd med å avbryte opplæring, endring eller heving. Vi samarbeider ofte med rådgiver i fagopplæring og Oppfølgingstjenesten (OT) i disse sakene.

I mange av henvendelsene med lærlinger kan også de bli veiledet av ombudet, gitt råd og støtte hvordan de selv kan håndtere saken.

Der hvor lærlingen står i fare for å miste læreplassen eller avbryte opplæringen har bedriften ansvar for å innkalle til avklaringsmøte. Elev- og lærlingombudet opplever at dette ikke alltid er tilfelle. Lærlingens rettigheter blir ikke ivaretatt. Her bør Opplæringskontorene i større grad følge opp lærlingen og bedriftene.

Elev- og lærlingombudet erfarer at mange lærlinger har ytret ønske om bedre opplæring og hyppigere oppfølging fra opplæringskontor og bedrifter. Dette bekrefter også Lærlingrådet i VTFK.

### Henvendelser fra lærlinger:

- Manglende oppfølging
- Bortfall av halvårsvurderingssamtale
- Mangelfull opplæring fra bedrift, og oppfølging fra opplæringskontoret
- Hevinger, brudd eller endring i læretiden
- Arbeids – og opplæringsmiljø
- Opplevelse av å bli utnyttet som billig arbeidskraft
- Lønn og overtid
- Behov for veiledning før vanskelige møter
- Tidspunkt for avlegging av fagprøve
- Nervøsitet og spenning i forhold til fag og svenneprøve
- Ønske om mer støtte fra bedrift og opplæringskontor til å delta i demokrati og medvirkningsarbeid



**«Takk for rådene jeg fikk til å kunne ta opp mine problemer med bedriften! Har det mye bedre på jobb nå!»**

**Lærling som trengte hjelp og støtte til å snakke med bedriften om sine problemer**



### Skoler og klasser

Elev- og lærlingombudet blir kontaktet av både ansatte og ledelse på de ulike skolen.

Elev- og lærlingombudet har i 2022 jobbet med klasser og læringsmiljø. Elever som har behov for trygghet og trivsel viser sin utrygghet og mistriivsel på forskjellige måter, og det vil alltid være ulike problemstillinger som gjør et klasse miljø utfordrende.

Henvendelsene har i hovedsak kommet fra ansatte på skolene, tillitselever og noen fra elevene selv. For å forankre Elev- og lærlingombudets arbeid, er det viktig å ha samtaler med rektor og/ eller avdelingsleder. Deretter møter vi de involverte lærerne og ansatte for å få deres opplevelse av hva utfordringene kan være. For å undersøke videre intervjuer Elev- og lærlingombudet de involverte elevene.

Dette arbeidet er i de fleste tilfeller omfattende og krevende. Men og Elev- og lærlingombudets erfaringer er at dette er verdifullt både for elever og ansatte på skolen.

Den viktigste erfaringen Elev- og lærlingombudet har gjort seg i disse sakene, er at det som oftest er ulik oppfatning av skolehverdagen som elev og som lærer.

Elev- og lærlingombudet gir sin tilbakemelding til skolene og gir råd om hva skolen kan jobbe videre med. Det er også slik at samtalene Elev- og lærlingombudet har med elever, bidrar ofte til å få nye og ukjente opplysninger til overflaten.

### Henvendelser fra skoler:

- Utfordrende klasse miljø, Kap. 9A
- Oppfølging av enkeltelever, Kap. 9A
- Veiledning i forhold til elevundersøkelsen
- Elevmedvirkning
- Elevråd

### Henvendelser fra klasser:

- Utfordringer med inn klima, Kap. 9A
- Utrygt skole miljø, krenkels er og mobbing, Kap. 9A
- Klage på lærer, karakterer og undervisning
- Vurdering
- Elevmedvirkning



**« Ønsker bare å takke for den jobben dere gjorde i dag, vet det er jobben deres men det var en god opplevelse som jeg føler dere fortjener skryt for, jeg følte meg hørt og trygg »**

**SMS fra elev etter møte med skolen, kontaktlærer og Elev- og lærlingombudet**

### Andre

Elev- og lærlingombudet får gjennom hele året henvendelser fra foresatte og pårørende, som har ulike spørsmål knyttet til opplæringen både i den videregående skolen og lærlingperioden.

Det kommer også noen henvendelser fra ungdom som følges opp av Oppfølgingstjenesten. Dette er ofte komplekse saker. De fleste av disse trenger råd om hvordan de går frem for å komme tilbake i opplæring.

Vi får også henvendelser fra elever og foresatte fra private skoler.

Elev- og lærlingombudet har bistått med råd og formidlet kontakt med andre hjelpe- eller klageinstanser. Vi blir også kontaktet av individer som trenger å komme i kontakt med fylkeskommunen, inntak, fagopplæring, opplæringskontorene Oppfølgings-tjenesten og andre etater.

Gjennom hele året får Elev- og lærlingombudet henvendelser fra andre faggrupper som ønsker informasjon om ombudets rolle.

Mobbeombudet og Elev- og lærlingombudet samarbeider om å trygge overgangen for eleven fra ungdomstrinnet til videregående skole.

Elev – og lærlingombudet formidler henvendelser som gjelder grunnskolen til Mobbeombudet.

### Henvendelser fra andre:

- Inntak i videregående skole
- Lønn og arbeidstid i læreperioden
- Klage på lærer, karakterer og undervisning
- Vurdering
- Tverrfaglig samarbeid
- Tverretatlig samarbeid
- Fysiske og psykososiale arbeidsforhold

**Husmødrene må  
fremdeles hente  
varene selv.**

Stor mangel på visergutter og sykkelmateriell umuliggjør førkrigstidens publikumservice. 15 åringene vil heller tilsjøs enn å være visergutter.

«Lærlinger ønsker å bidra til bedre kvalitet i opplæring og oppfølging!»

Fra Vestfold og Telemark  
lærlingråd

# Ombudsrollen

## Oppsummering og fremoverblikk

Hovedhensikten med opplæring er å bidra til god læring, helse og trivsel.

Fagfeltet til elev- og lærlingombudet ligger i hovedsakelig inn under Opplæringsloven. Lærlingers rettigheter og forpliktelser er regulert i både opplæringsloven og arbeidsmiljøloven. For lærlinger 2022 har det vært et tettere samarbeid med faggrupper og ledelsen i Opplæring og folkehelse.

Elev- og lærlingombudet har et tett og godt samarbeid med fagopplæring.

I 2022 har Elev- og lærlingombudet har hatt et godt samarbeid med mange skoler. Målet er å bygge opp en trygg og god dialog med alle skolene.

I de fleste henvendelser som Elev- og lærlingombudet mottar er det utfordringer i forhold til god læring, helse og trivsel eller en kombinasjon av disse. For elevene gjelder dette som oftest i møte med fagene og i relasjon med medelever og lærere.

For lærlinger er det ofte utfordringer med opplæring, fagveileder i bedrift eller arbeidsmiljø. Se modell 3, side 31.

Elev- og lærlingombudet er avhengig av tillit fra elever og lærlinger.

Klassers positive erfaringer med Elev- og lærlingombudet kan gi en nedgang i individhenvendelser.

Det kan være forebyggende at Elev- og lærlingombudet er tilstede og jobber direkte med målgruppen.

Det har vært viktig for Elev- og lærlingombudet å være en ressurs for elever og lærlinger. Det skal være lav terskel for å ta kontakt og en viktig del av ombudets oppgave er å lytte til elever og lærlinger.

## ÅRSRAPPORT Elev- og lærlingombud

Medvirkning i egen skolehverdag for ungdom i opplæring er viktig. Elev- og lærlingombudet har vært en pådriver i dette arbeidet. Ombudet ønsker en mer lik medvirkningsstruktur hos skolene, med blant annet felles årshjul. Skolene kan selv velge hvilke innsatsområder og hva slags roller de ulike medvirkningsorganene som SMU, skolemiljøutvalgene, elevråd og andre komiteer får. Elev- og lærlingombudets erfaring er at elevmedvirkning gir god læring- og helseeffekt.

Ved heving av kontrakt opplever ombudet at det er ofte er lærlingen som får den største belastningen. I mange tilfeller føler lærlingen seg overveldet i et slikt møte, hvor opplæringskontor, bedrift og fagrådgiver er tilstede. Ombudet ønsker mer informasjon ut til lærlingene, slik at vi oftere kan være med som støttespillere inn i et hevingsmøte. I de tilfellene som fører til heving er det ofte feil hos lærlingen og ikke feil i bedriften som får fokus.

Elev- og lærlingombudet ønsker å bidra til et større felles løft for lærlingmedvirkning i 2023. Vi ønsker i den sammenhengen et tettere samarbeid med både opplæringskontorer og bedrifter.

Elev- og lærlingombudet har bevisst jobbet sammen for å bygge opp kunnskap, kompetanse og arbeidsmåter for å utvikle god praksis og tverrfaglig samhandling i møte med ulike problemstillinger.

Vi har god kjennskap om de ulike hjelpetiltak for elever og lærlinger og dette gir mulighet for god rådgivning som kommer elever, lærlinger og andre til gode.

Elev- og lærlingombudet ønsker å bidra til et større felles løft for lærlingmedvirkning i 2023. Vi ønsker i den sammenhengen et tettere samarbeid med både opplæringskontorer og bedrifter.

Elev- og lærlingombudet har erfart at det fremdeles er ettervirkning både hos elever og lærlinger fra Covid perioden.

Ettervirkningene kommer frem i situasjoner og konflikter som i mange tilfeller kan være på manglende trening på sosial samhandling.

## ÅRSRAPPORT Elev- og lærlingombud

Elev- og lærlingombudet er tilknyttet HR – Mestring og utvikling. Her opplever Elev- og lærlingombudet faglig støtte og behovet for å være uavhengig blir ivaretatt.

Ombudet opplever at det er faglig hensiktsmessig å samarbeide med kollegaer i HR i saker hvor Kap. 9a henger sammen med personalsaker. Et eksempel på dette er saker hvor det både er elever og lærere som involveres i samme sak. (Kap. 9 A-5, Skjerpa aktivitetsplikt dersom en som arbeider på skolen, krenker en elev.)

Antall henvendelser har gått noe opp. Årsaken kan tolkes positivt. Blant annet at ombudet har hatt økt aktivitet ved å være ute på virksomhetene. Men ombudet tror fremdeles at det er behov som ikke blir meldt både fra lærlinger og elever.

Ombudet ser fremdeles et behov for at tjenesten blir mer kjent. Dette til tross for at ombudet i 2022 har vært rundt på alle skolene i ulike sammenhenger. Dette mener vi kan ha hatt en forebyggende effekt. Vi ser at mange skoler er gode på å håndtere utfordringer knyttet til Kap. 9 A saker.

Det har også vært en bredere informasjon på fylkeskommunens nettsider til de som ønsker hjelp og støtte til utfordringer i forbindelse med opplæringen. Informasjon om ombudet står også på alle lærekontraktene med fylkeskommunen.

Ombudet har ikke vært i kontakt med alle opplæringskontorene. De vi har vært i kontakt med, oppleves samarbeidet som godt.

Ombudet ønsker i fremtiden å legge frem årsrapport i vårhalvåret.

I møte med elevene og lærlinger erfarer Elev- og lærlingombudet at de som oftest er ærlige. Dette er viktig for å kunne gi best mulig tilbakemelding til alle involverte.

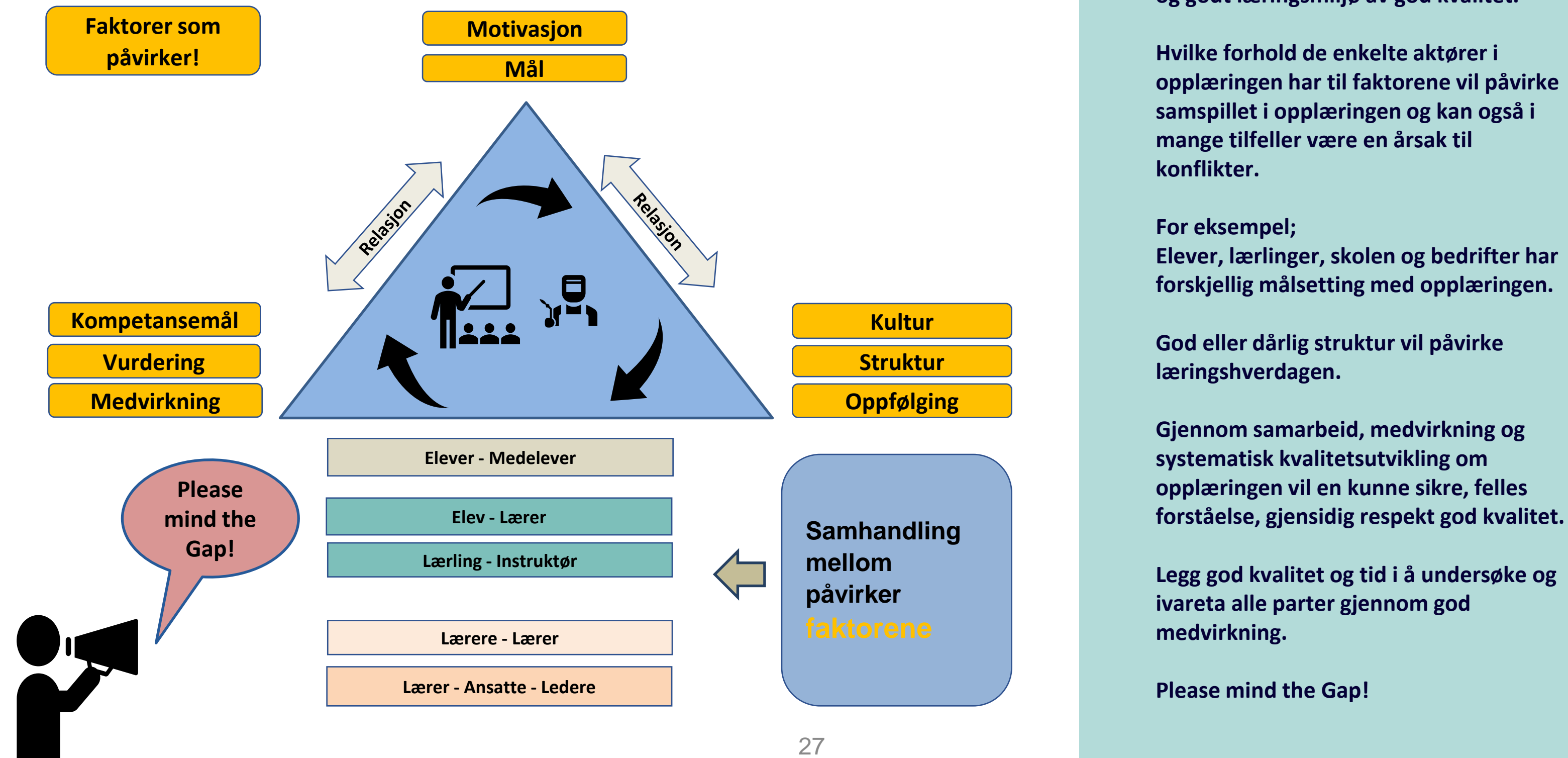
Elev- og lærlingombudet kan avdekke utfordringer som skolen eller bedriftene ikke visste om.

Elev- og lærlingombudet ønsker å være konstruktiv samarbeidspartner.

Ombudet etterstreber å gi balanserte tilbakemeldinger til alle parter.



Modell 3: Analyse av opplæringsmiljø, noen faktorer som påvirker kvalitet i opplæringen



I opplæring er det mange faktorer som spiller inn og må være tilstede for et trygt og godt læringsmiljø av god kvalitet.

Hvilke forhold de enkelte aktører i opplæringen har til faktorene vil påvirke samspillet i opplæringen og kan også i mange tilfeller være en årsak til konflikter.

For eksempel;  
Elever, lærlinger, skolen og bedrifter har forskjellig målsetting med opplæringen.

God eller dårlig struktur vil påvirke læringshverdagen.

Gjennom samarbeid, medvirkning og systematisk kvalitetsutvikling om opplæringen vil en kunne sikre, felles forståelse, gjensidig respekt god kvalitet.

Legg god kvalitet og tid i å undersøke og ivareta alle parter gjennom god medvirkning.

Please mind the Gap!





**«Takk for rask  
informasjon, det er bra  
dere finnes»**

**Tilbakemelding fra foresatte**