

Batteriøya

Tur 1 – 2 – 3



Stress ned med padling. Det er hastverk nok til alle ...

Batteriøya er Svelvik kommunes tusenårssted, et populært og godt tilrettelagt rekreasjonsområde for innbyggerne i Svelvik. Med Norges nest sterkeste tidevannstrøm som nabo i nord, settes en naturlig nordre grense for Padleled Vestfold. På padleturer i fruktkommunen Svelvik kan du om våren nyte syn og lukt fra de blomstrende frukttrærne som preger landskapet. Om høsten kan du etter en padleopplevelse sikre vinterforsyningen av frukt og bær fra gårdsutsalg og boder i området.

Batteriøya og småbåthavna ved Svelvik Motorbåtforening er et fint startpunkt for padleopplevelser i Svelvik og Holmsbu, og er også kjent for å være en god fiskeplass, hvor fisken søker ly fra den sterke Svelvikstrømmen. I gjestehavna ved Batterieøya er det godt tilrettelagt for parkering, avlesning av utstyr og utsett. Her finner du også fasiliteter som ferskvann og toalett som kan være nyttig før avreise. Nærmeste dagligvarebutikk finnes i Svelvik sentrum, ca 1 km nordover. Overnatting i Kystledhytta Svelvikstrømmen kan være en god start på dagen for turer med utgangspunkt i Batterieøya.

🇳🇴 Batterieøya is Svelvik municipality's millennium site, a popular and well accessible recreational area for people in Svelvik. Norway's second strongest tidal current to the north defines a natural northern border for paddling trips in Vestfold. When paddling in Svelvik during the spring you can enjoy the view and smell of the blooming fruit orchards that are dominant in the landscape. In the fall you can stock up on fruit and berries at one of the many farm shops and stands in the area.



FOTO: TROND GLESAEN

Gåserumpa, Sande



FOTO: OSLOFJORDENS FRILUFTSRÅD



FOTO: OSLOFJORDENS FRILUFTSRÅD

Nyttige adresser/useful addresses

Kystled Svelvikstrømmen	https://www.oslofjorden.org/produkt/svelvikstrommen/
Kystled Bakkeskjær i Holmsbu	https://www.oslofjorden.org/produkt/bakkeskjaer/
Homannsberget Camping	https://homannsberget.no/



Brann Fire	111
Politi Police	112
Ulykke Accident	113




16 km Ca. 4 timer

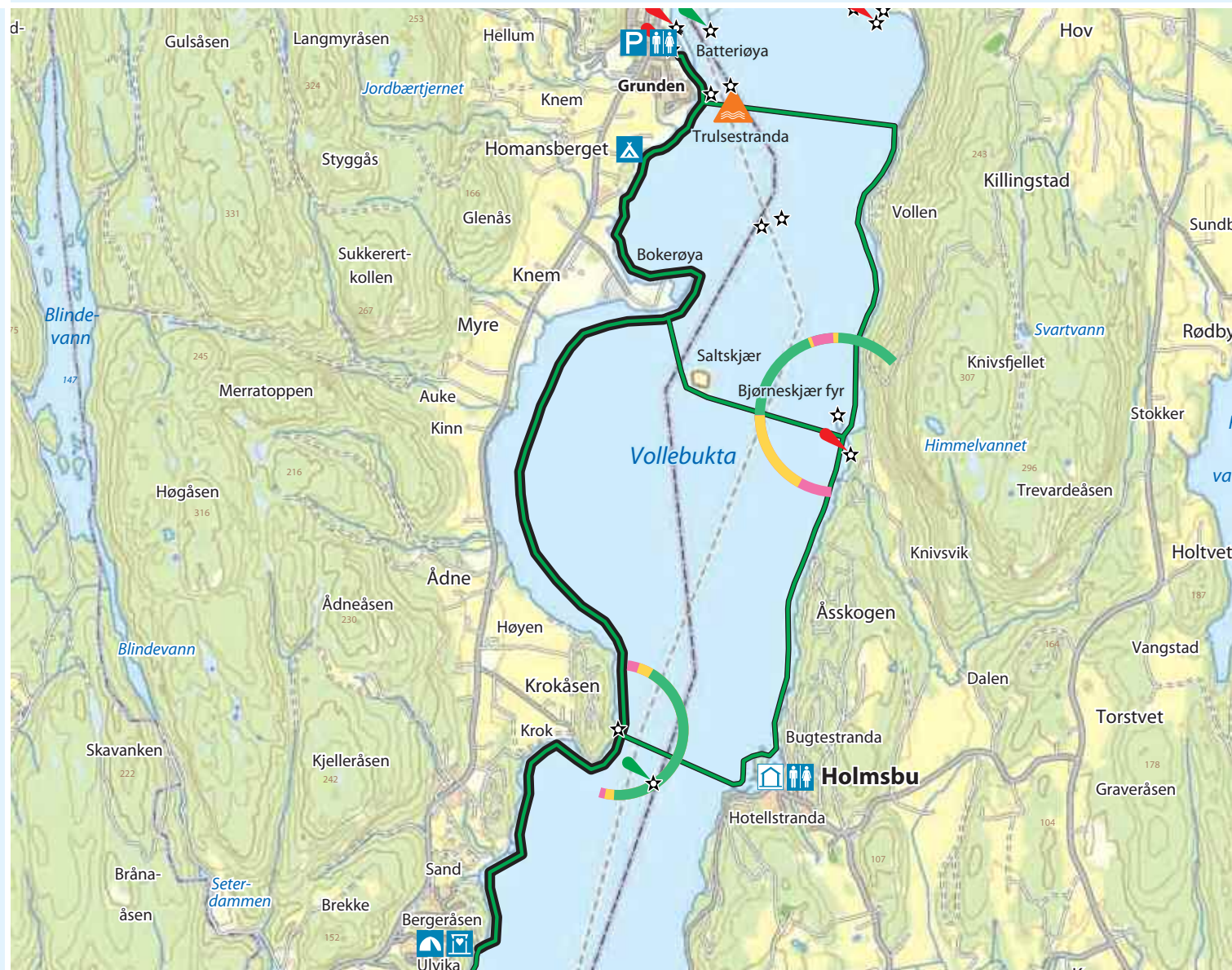
1 Batteriøya–Bergeråsen–Retur

En kort og sikker padletur for nybegynnere til Ulvika, et idyllisk og usjenert friområde hvor du kan nyte ro og stillhet. Langs strekningen kan du nyte velstelte fruktgårder og frodige bæråkre, i et levende og vakkert kulturlandskap.

Etter å ha satt ut kajakken, går turen sørover langs land. Husk på at Svelvikstrømmen er Norges nest sterkeste tidevannsstrøm, og kan være sterk på enkelte deler av døgnet. Etter å ha rundet det første neset, padler du forbi en liten lokal badestrand, Trulsestranda, for så å passere Homannsberget Camping, en flott strand med opparbeidet uteområde og fasiliteter som en campingplass kan tilby. Dette er den beste muligheten for en rast, eller å leie seg hytte eller teltplass for den som ønsker det. Kysten videre nedover er preget av langgrunne områder, noe som kan gi gode opplevelser mtp dyreliv og spesielt fugleliv. Etter å ha rundet Krokåsen, kommer du til det populære badestedet Krok, en fin badestrand med brygge og stupebrett. Neste stopp er Ulvika, en liten usjenert bukt med skrånende gresslette og naturstrand ved Berger. Friområdet egner seg til korte raster, men det er også mulighet for å slå opp noen telt selv om det kan være litt skrått. Etter en rast og pust i bakken, går turen tilbake samme vei som du kom.

Turvariant: Ønsker du å utvide turen litt, anbefales det å ta en tur nedom Bergerbukta og Blindsand, en stor og lun bukt med fine svaberg og sandstrender.

 A short and safe paddle for beginners to Ulvika, a peaceful and somewhat secluded recreational area. Enjoy the view of the many tended fruit farms and lush fields of berries, situated in a thriving and beautiful landscape.



Andre turer fra Batteriøya

Other tours from Batteriøya



2 Vollebukta rundt, kort runde



3 Vollebukta rundt, lang runde



9 km Ca. 2 timer

2 Vollebukta rundt, kort runde



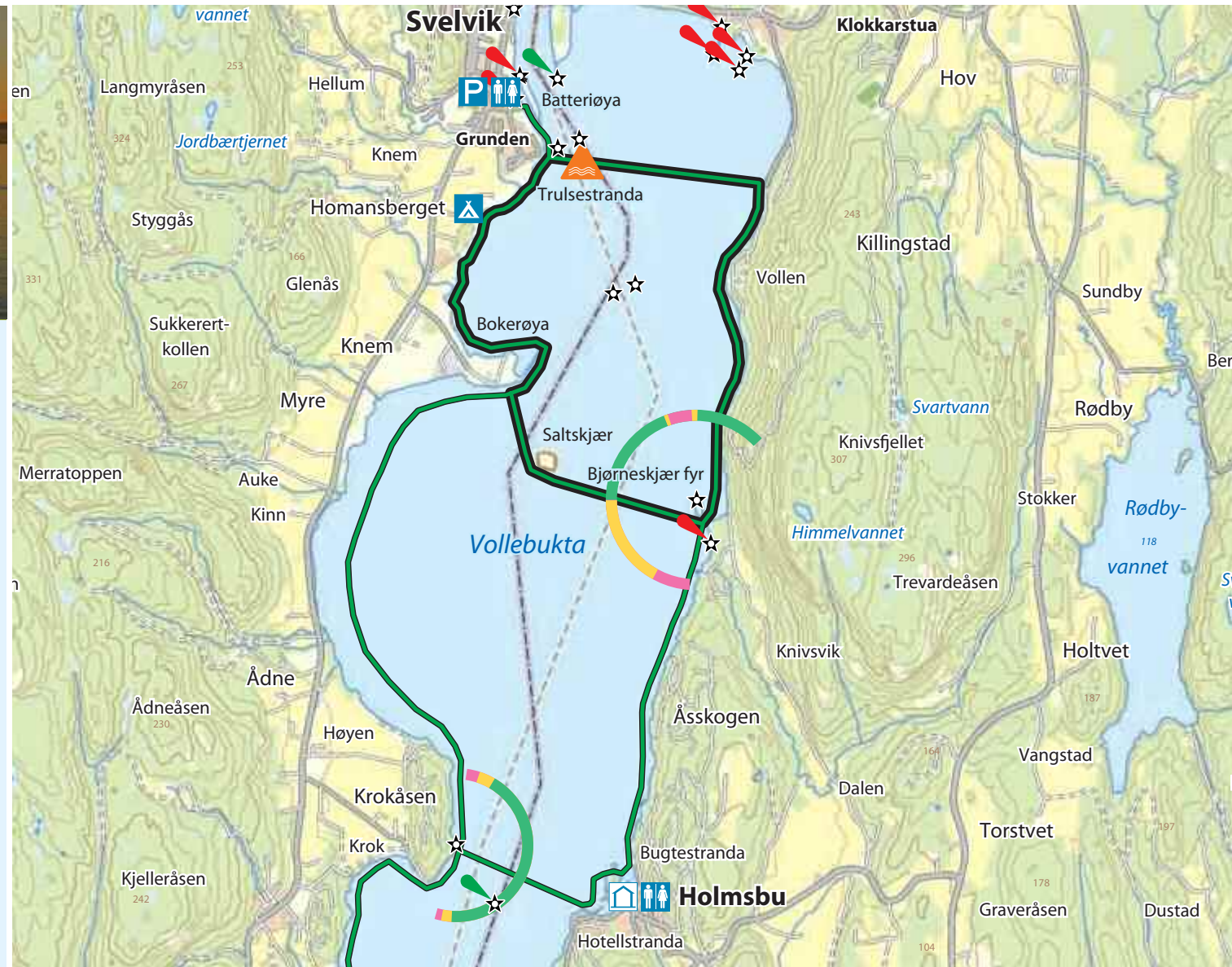
FOTO: TROND GLESAEEN

Kort rundtur i Vollebukta, for deg som ønsker en liten runde i varierende landskap. Vestfoldsiden blir preget av de langgrunne områdene langs land, mens på Buskerudsiden er det de bratte sidene som dominerer.



Etter å ha satt ut kajakken, går turen sørover langs land noen hundre meter. Deretter venter en kort kryssing, men husk på at Svelvikstrømmen er Norges nest sterkeste tidevannsstrøm, og kan være sterk på enkelte deler av døgnet. Vær oppmerksom på nyttetraffikk. Etter å ha kommet over til Hurum, dreies kursen videre sørover. Langs denne strekningen er det bratt, og det kan være vanskelig å gå i land. Det er derfor lurt å legge inn en liten rast ved Bjørneskjær før kryssing over til Vestfold igjen. Før du kommer til land passerer du Saltskjær fuglefredningsområde. Drei kursen så nordover igjen, for så å passere Homansberget Camping, en flott strand med opparbeidet uteområde og fasiliteter som an campingplass kan tilby. Dette er den beste muligheten på turen for en rast, eller å leie seg hytte eller teltplass for den som ønsker det.

Turvariant: Ønsker du å oppleve Holmsbu, så anbefales en overnatting på Kystledhytta Bakkeskjær. Holmsbu kan by på yrende liv i sommersesongen, men også i skuldresesongen bør dette området utforskes og oppleves.

🇬🇧 Short round trip in Vollebukta, for those who are seeking a short route in varied landscape. There you will find shallow areas along the shore facing Vestfold, and a steeper, more overwhelming shoreline facing Buskerud.



Andre turer fra Batteriøya
Other tours from Batteriøya

-  1 Batteriøya–Bergeråsen–Retur
-  3 Vollebukta rundt, lang runde



15 km Ca. 4 timer

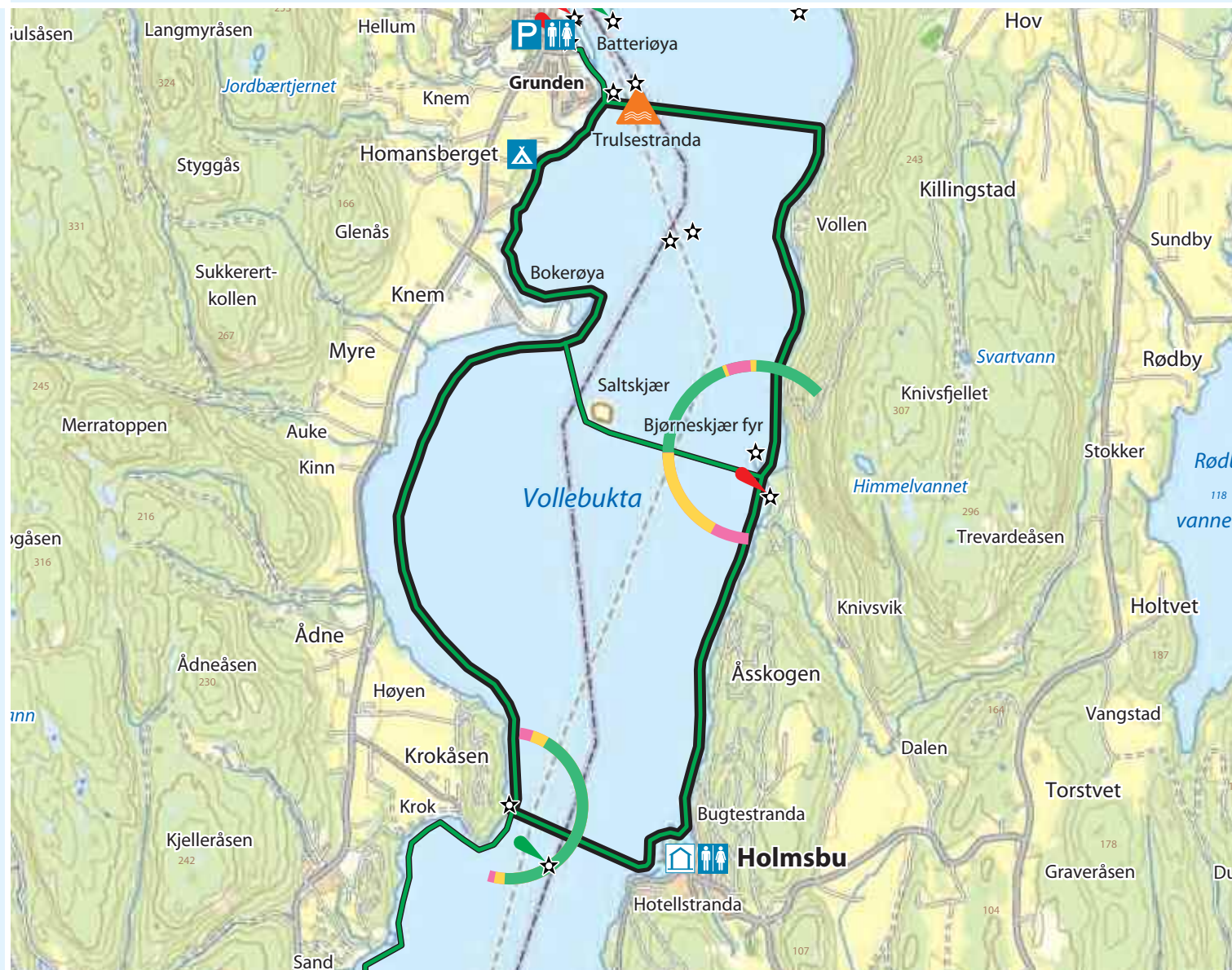
Hvis du har lyst til å oppleve varierende landskap, samt utforske Svelvik og Holmsbu fra kajakk, er dette turen for deg .

Etter å ha satt ut kajakken, går turen sørover langs land noen hundre meter. Deretter venter en kort kryssing, men husk på at Svelvikstrømmen er Norges nest sterkeste tidevannsstrøm, og kan være sterk på enkelte deler av døgnet. Vær oppmerksom på nyttetraffikk. Etter å ha kommet over til Hurum, dreies kursen videre sørover. Langs denne strekningen er det bratt, og det kan være vanskelig å gå i land. Legg inn en liten rast ved Bjørneskjær før du padler videre ned til Holmsbu, en av fjordens virkelige perler med et yrende liv på sommeren. Har du mulighet, så anbefaler vi å overnatte på Kystledhytta Bakkeskjær. Det er raste-muligheter i gjestehavna i Holmsbu, og vi anbefaler også å gå i land både på Bugtestranda og Hotellstranda. Etter en dose med opplevelser og inntrykk, går ferden over til Vestfold igjen, tilbake til fruktkommunen Svelvik. Turen nordover preges av langgrunne områder, noe som kan gi gode opplevelser mtp dyreliv og spesielt fugleliv. Du passerer så Homannsberget camping, en flott strand med opparbeidet uteområde og fasiliteter som en campingplass kan tilby. Turen avsluttes tilbake ved Batteriøya.



Turvariant: Del opp turen i 2 dager, ved å legge turen ned til friområdet Ulvika, en liten idyllisk og usjenert bukt med skrånende gresslette og naturstrand ved Berger. Friområdet egner seg til korte raster, men det er også mulighet for å slå opp noen telt selv om det kan være litt skrått. Denne omveien er beregnet til ca 30 minutter hver vei.

🚣 If you want to experience a broad variance in landscape and explore Svelvik and Holmsbu from kayak, this is the route for you.

3 Vollebukta rundt, lang runde



Andre turer fra Batteriøya
Other tours from Batteriøya

-  1 Batteriøya–Bergeråsen–Retur
-  2 Vollebukta rundt, kort runde