

Langeby

Tur 68 – 69 – 70



På Langeby ligger en av Sandefjords mest populære strender, som er et godt og populært utgangspunkt for padleturer. Langeby består av både en campingplass samt et offentlig friområde, uten at dette legger noe hinder i veien for noen. Her er alle tilgjengelige fasiliteter for alle, og legger dermed til rette for vellykkede turer i Sandefjordsfjorden. I Sandefjordsfjorden må en imidlertid være obs på fergetrafikken ut og inn av fjorden.

Den store vestvendte og langgrunne sandstranda er best egnet som utgangspunkt for turen. Kajakker og utstyr kan kjøres helt ned til stranda, men biler må settes igjen opp ved parkeringen. Tilgang til toaletter og ferskvann får man på campingplassen. Dagligvarer fås kjøpt nær Sandefjord sentrum.

🇬🇧 At Langeby you will find one of Sandefjords most popular beaches, which is a popular starting point for many paddling trips. Langeby consists of both a campground and a public recreational area. Here you have access to all facilities. In Sandefjordsfjorden paddlers have to be cautious of the ferry traffic in the fjord.



Padling er en sann livsglede!



FOTO: TROND GLESAASEN

Folehavna

Nyttige adresser/useful addresses

Sandefjord kajakkklubb <http://www2.sandefjordkajakk.no/>
Vøra Camping <http://voracamping.no/>
Asnes Camping <http://www.asnescamping.no>

Langeby Camping <http://www.langeby.no/nb/>
Granholmen Camping <http://campinggranholmen.no/>
På tur i Sandefjord www.sandefjord.kommune.no/tur



Brann Fire **111**
Politi Police **112**
Ulykke Accident **113**



16 km Ca. 4 timer

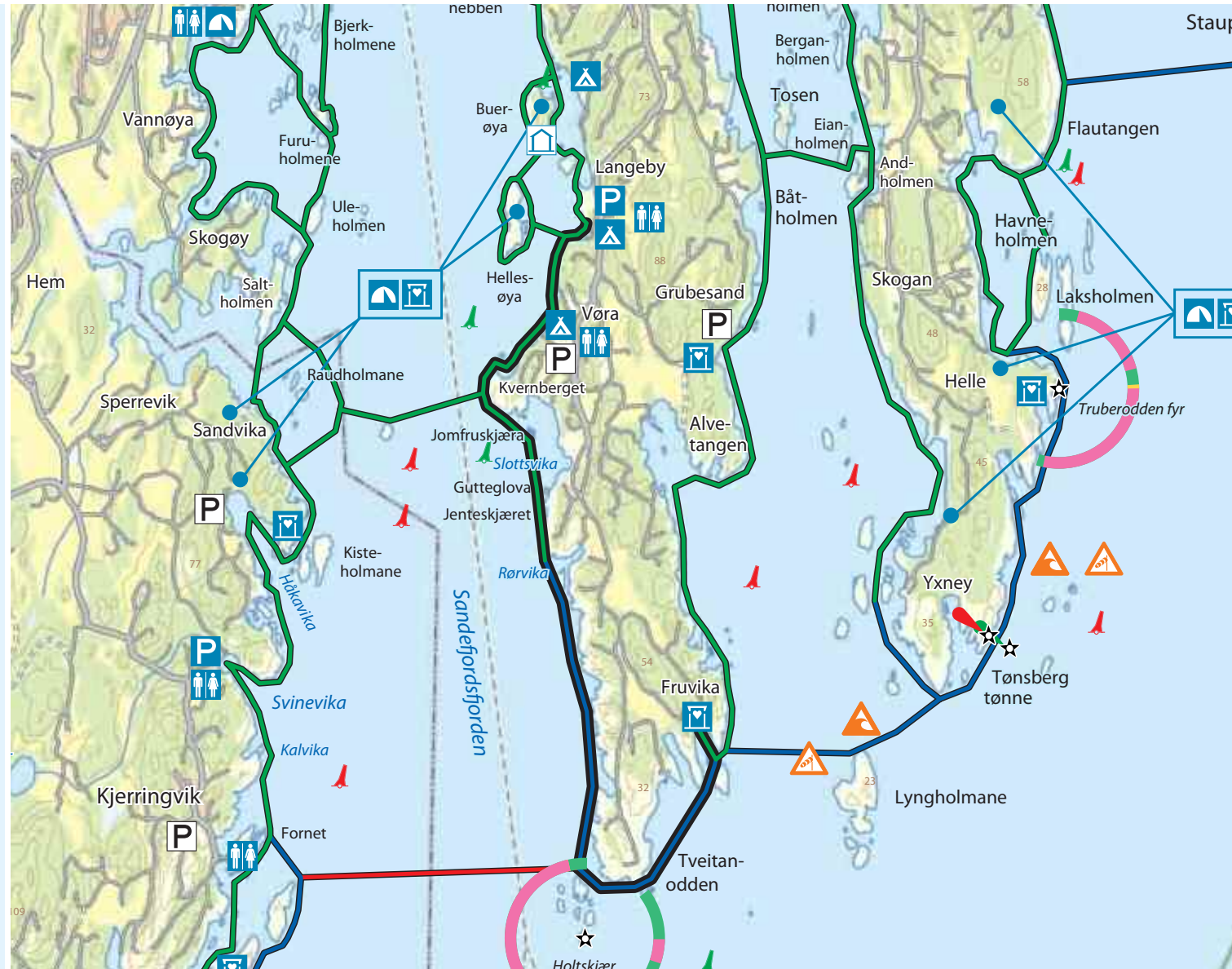
Turen fra Langeby til Fruvika går i både skjermet og åpent farvann. Det kan derfor være lurt å sjekke vindvarslingen og utvikling på solgangsbrisen før du legger ut på denne turen.

Turen går sørover langs land og du passerer en av Vestfolds flotteste strender, Vøra badestrand, før du padler rundt odden Kvernberget mellom Jomfruskjæra og tar kanskje en benstrek på stranda i Slottsvika. Turen går videre ut mot havet, over Gutteglova og Jenteskjæret som ligger lenger sør. De neste kilometerne består landsiden av bratte svaberg uten særlig muligheter for ilandstigning før Rørvika. Etter Rørvika blir det igjen et strekk på cirka en og en halv kilometer med mye bratte svaberg før Folehavna. Fra Folehavna padler du videre sørover, mellom Foleskjæra for deretter å runde Tveitanodden, som er sydspissen på Vesterøya, videre nordøstover forbi Askvika til Fruvika. Fruvika ligger skjermet til nesten ytterst på Vesterøya. Her finner du flott svaberg og sandstrand med utsikt mot havet. Retur samme vei som du kom.


Turvariant: Skulle sørvestlig vind gjøre hjemturen risikabel, kan man padle videre nordover langs land på Vesterøyas østside Grubesand. Derfra er det bare knappe to kilometer å gå tilbake til Langeby.

🚩 The route from Langeby to Fruvika is in both sheltered and open waters. Check the weather report and be aware of the afternoon breeze before heading out.

68 Langeby–Fruvika–Retur



Andre turer fra Langeby
Other tours from Langeby

-  69 Sandefjordsfjorden rundt
-  70 Langeby–Korsvika/Asnes–Retur



12 km Ca. 3 timer

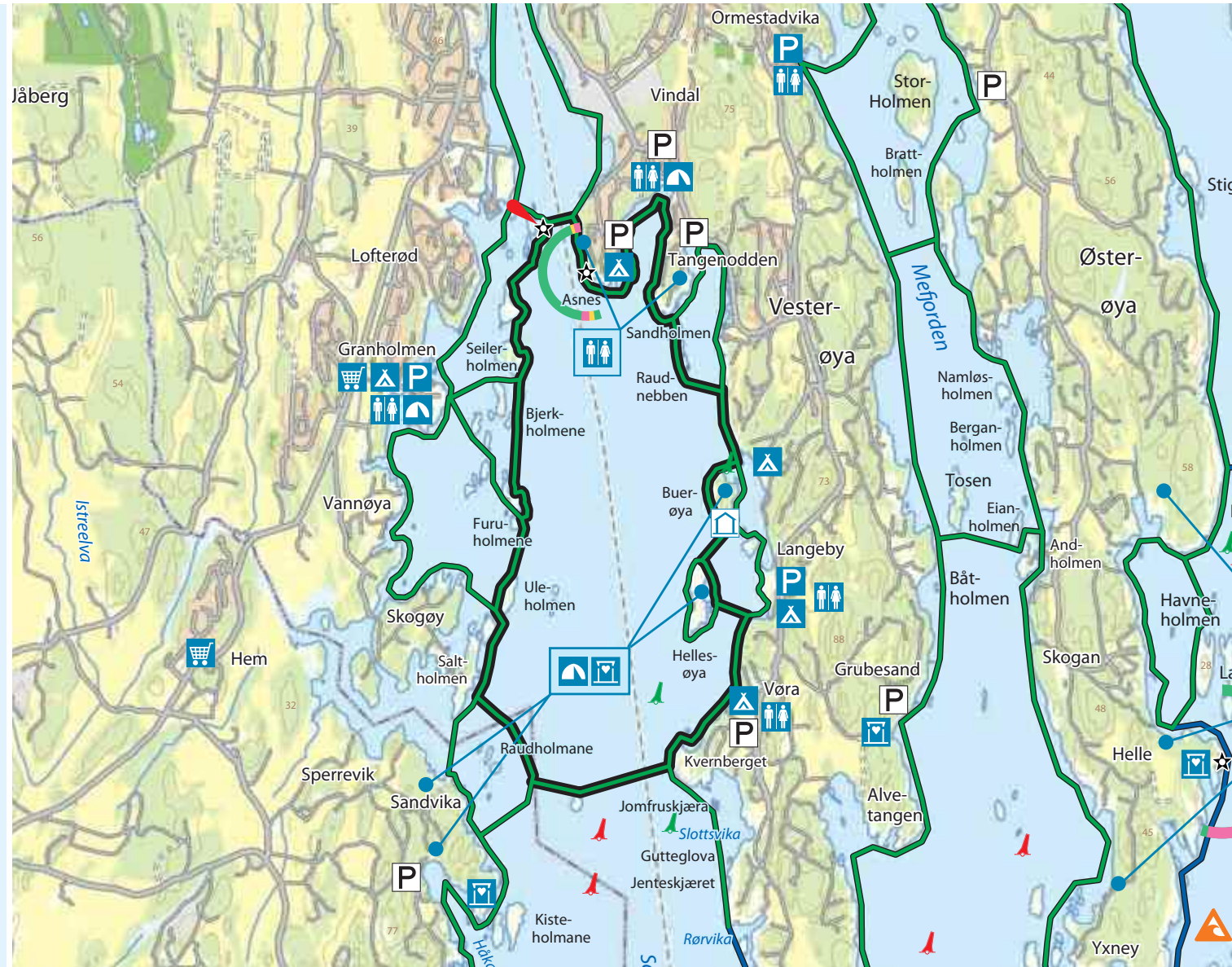
69 Sandefjordsfjorden rundt

Søker du padling blant blankskurte svaberg og vakre sandstrender, er en runde i Sandefjordsfjorden noe for deg.


Turen går først ut til Hellesøya og langs denne i sydlig retning. Øya byr på fine bade- og teltsteder og er vel verd en stans. Lenger sør passerer du en av Vestfolds vakreste og populære strender, Vøra badestrand. Videre, ved odden Kvernberget som stikker ut mot vest, krysser du over til vestsiden av fjorden mot Saltholmen. Vær oppmerksom på fergetrafikken ut og inn av fjorden, særlig Strømstadfergene! Det er også ofte fritidsbåttrafikk i Ulesundet. Fortsett nordover til gruppen av holmer og skjær utenfor Granholmen. Her ligger blant annet Furuholmene og Bjerkholmene, som du kan padle mellom og videre nordover forbi Granholmen. Cirka en kilometer nord for Granholmen finner du Trangsholmene. Her krysses fjorden østover på det smaleste området. På østsiden av fjorden finner du flere fantastiske badestrender å ta pause på. Den første er Asnes, som ligger ved innløpet til Korsvika og deretter inne i vika. Ut fra Korsvika, runder du odden østover, deretter sørover på østsiden av Sandholmen og Raudnebben. Følg videre landsiden. Etter cirka en kilometer når du Buerøya med sandstrand på nordsiden. Her er det også Kystledhytte. Cirka en kilometer lenger sør er du tilbake ved Hellesøya og Langeby.

Turvariant: Hvis du vil utforske området på nordsiden av Saltholmen fortsett nordover langs land, inn mellom bukter og rundt nes. Deretter padler du nordvestover til land ved Vannøya og følger landsiden nordover mot Granholmen.

🇬🇧 If you seek paddling trips among rocky coastlines and beautiful beaches, a trip in Sandefjordsfjorden is perfect for you.



Andre turer fra Langeby
Other tours from Langeby

-  68 Langeby–Fruvika–Retur
-  70 Langeby–Korsvika/Asnes–Retur



12 km Ca. 3 timer

Kort og skjermet tur for nybegynnere, perfekt som en ettermiddagstur! Turen går til Korsvika og Asnes, et yndet friområde med god utsikt over Sandefjordsfjorden.

Når du padler ut fra Langeby og nordover, møter du først Stråholmen. Litt lenger nordover og ut ligger Buerøya. Denne øya har vært i kommunens eie siden etter krigens dager, og har også vært med på å prege generasjoner med mange herlige sommerminner. Det kan derfor være trangt om plassen på Buerøya i høysesongen. Følg østsiden av Buerøya og ta gjerne en svingom inn i den fine bukta på nordsiden med sandstrand. Her er det også Kystledhytte. Padle videre nordover langs land og inn i Tangenbukta, videre rundt odden til Korsvika, som er et flott sted for pause og kanskje et forfriskende sjøbad. På returen kan du padle samme vei.

Turvariant: På returen kan du padle fra Tangenodden og langs sørover på østsiden av Sandholmen og Raudnebben og følge land tilbake. Har du mye energi igjen, kan du ta en sving ut til Hellesøya og eventuelt runde denne før du avslutter turen.

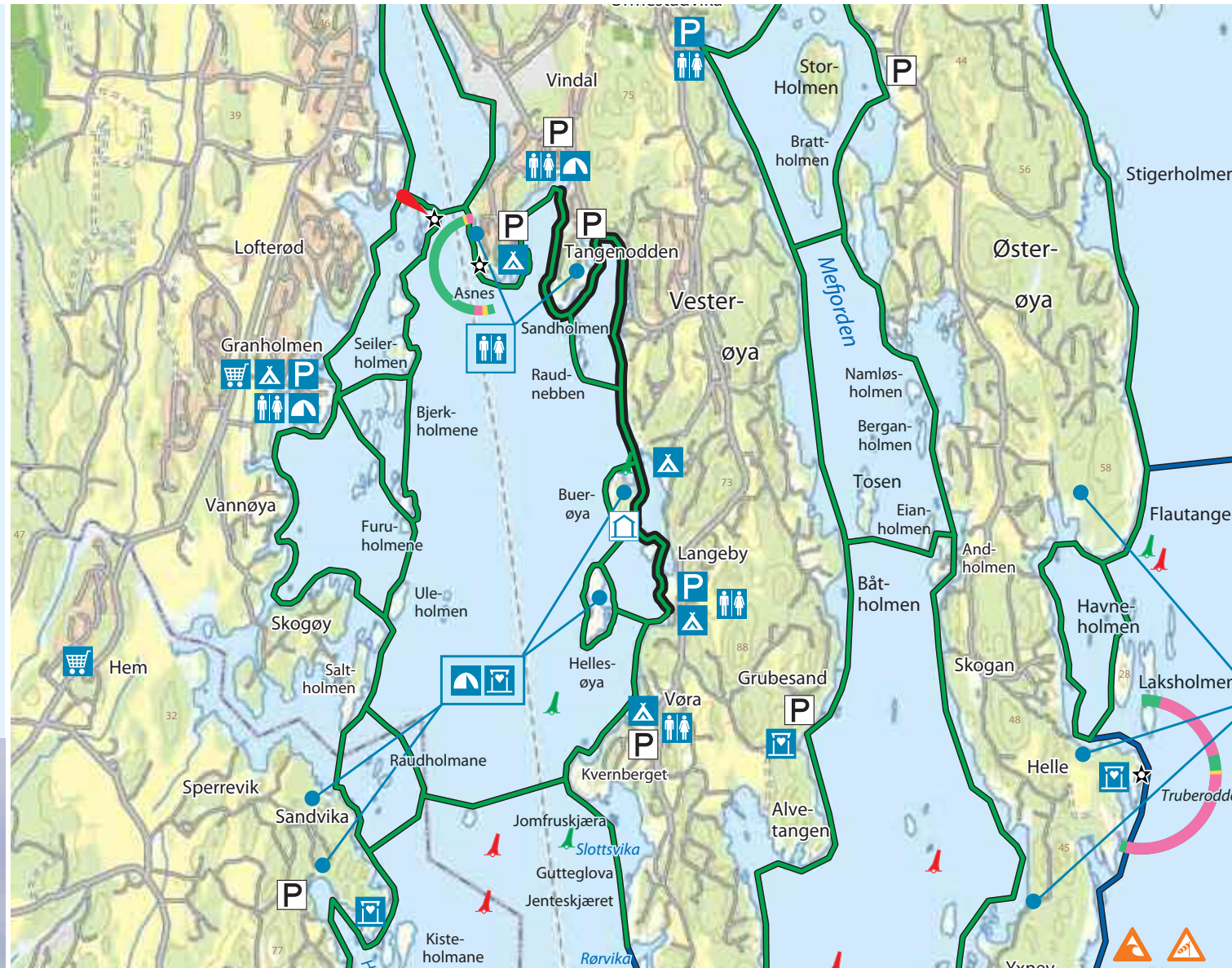
🇬🇧 Short and sheltered route for beginners, perfect as an afternoon paddle. The route goes to Korsvika and Asnes, a local favorite with a great view of the Sandefjordsfjorden.

Sandefjordsfjorden



FOTO: TROND GLESAEN

70 Langeby–Korsvika/Asnes–Retur



Andre turer fra Langeby
Other tours from Langeby

- 68 Langeby–Fruvika–Retur
- 69 Sandefjordsfjorden rundt